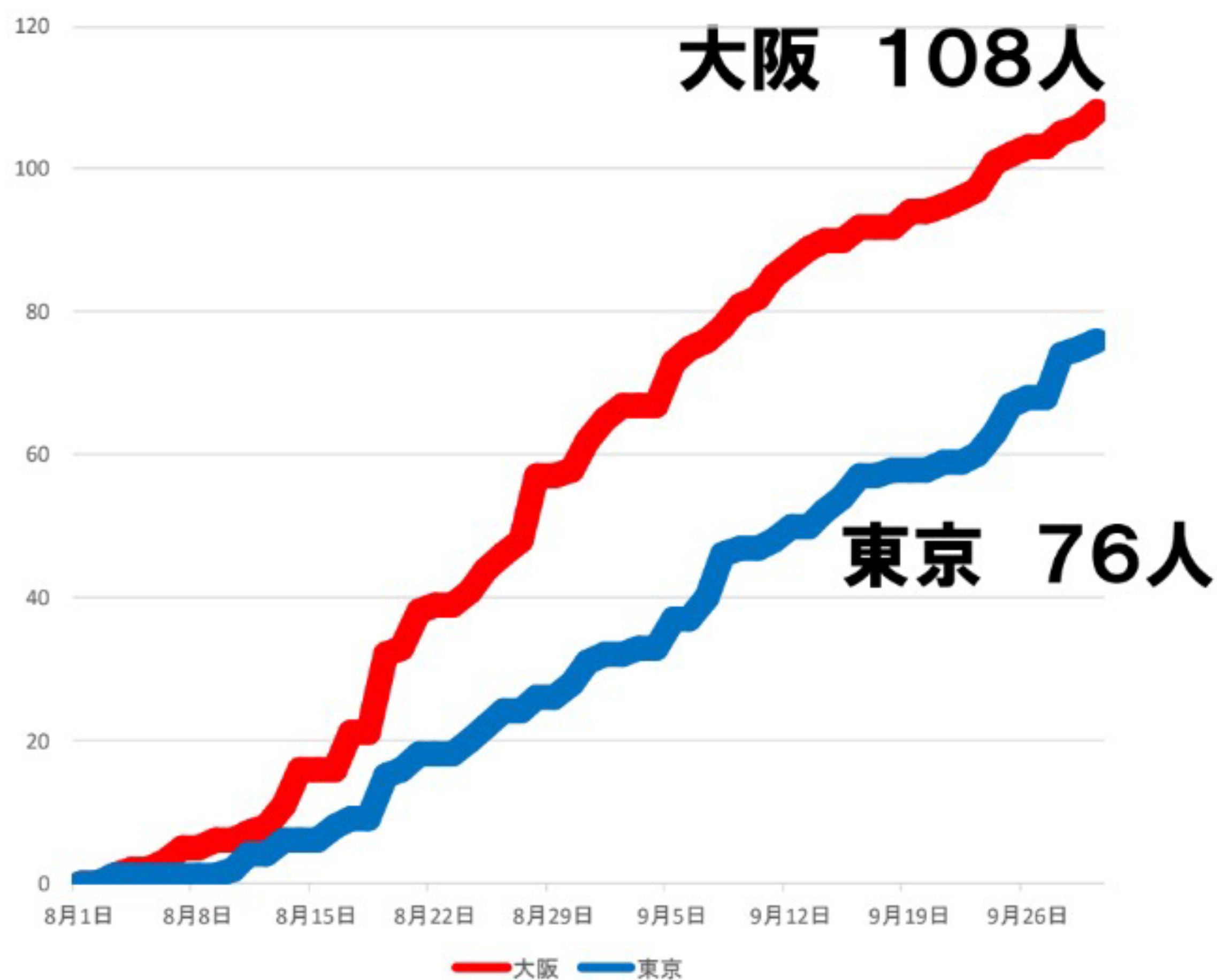


## 8/1－9/30大阪の死者数は東京を上回る



同じ時期の陽性者数

- ・大阪 6,536人
- ・東京 13,047人

大阪市の人口は、  
府下で30%だが、  
死者は55%を占める

(累計の死者は9月27日現在大阪市111名、大阪府全体で203名)



図表 6 大阪府と愛知県の商工予算額推移の比較

(単位:百万円)

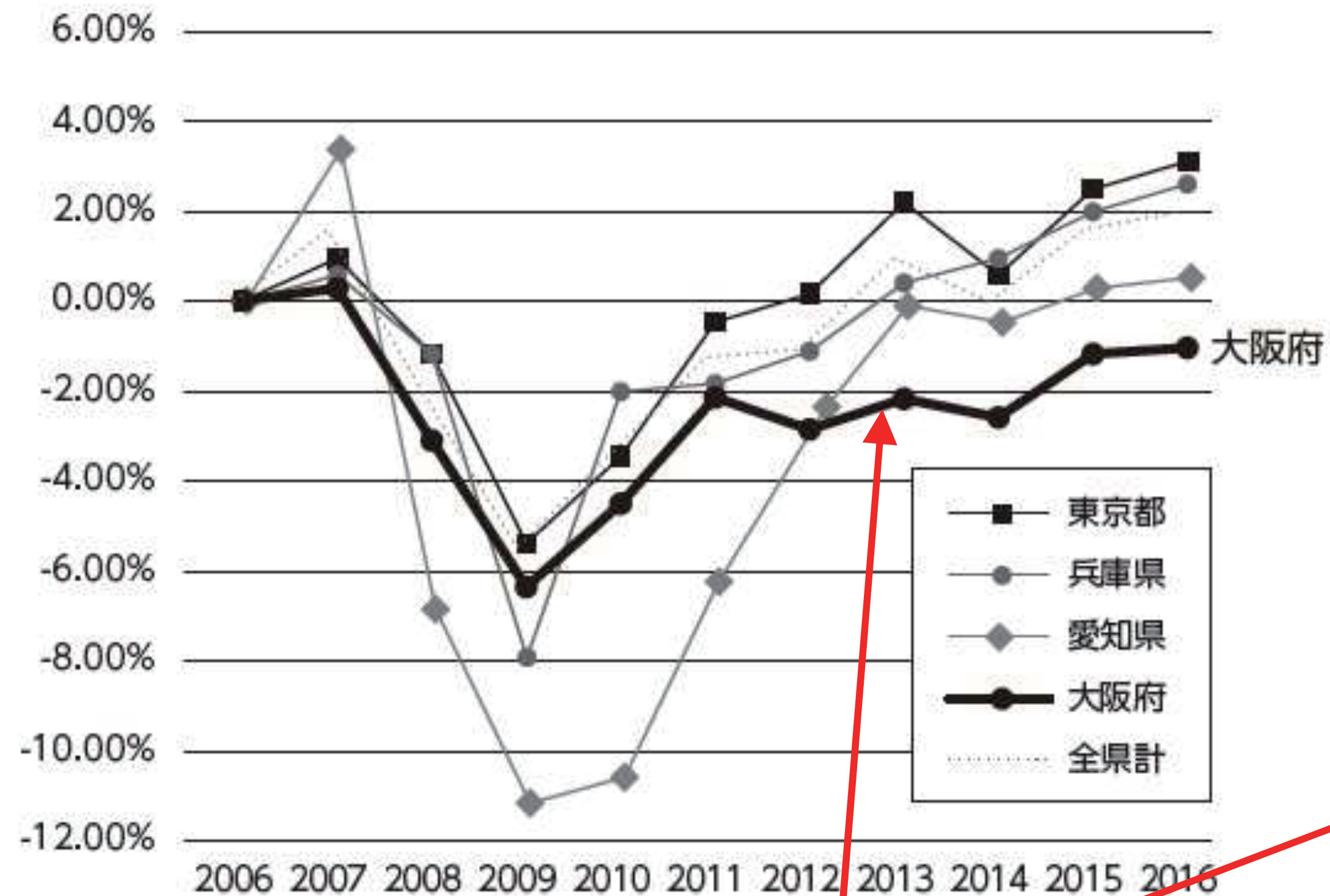
	大阪府の予算			愛知県の決算		
	2007年度	2017年度	増減率	2007年度	2017年度	増減率
中小企業振興	519,221	329,509	<b>37%減</b> ▼	184,880	185,896	<b>1%増</b> ▲
(除く制度融資預託金)	94,623	7,809	<b>92%減</b> ▼			
商業振興	1,792	702	<b>61%減</b> ▼	1,780	1,609	<b>10%減</b> ▼
企業誘致・新産業育成	30,308	2,100	<b>93%減</b> ▼	1,138	10,811	<b>849%増</b> ▲
その他	7,514	4,976	<b>34%減</b> ▼			
合 計	558,837	337,289	<b>40%減</b> ▼	187,799	198,318	<b>6%増</b> ▲
(除く制度融資預託金)	134,239	15,589	<b>88%減</b> ▼			

大阪府は、この10年間で  
**予算が激減!**



# 他都市と比べても成長していない大阪

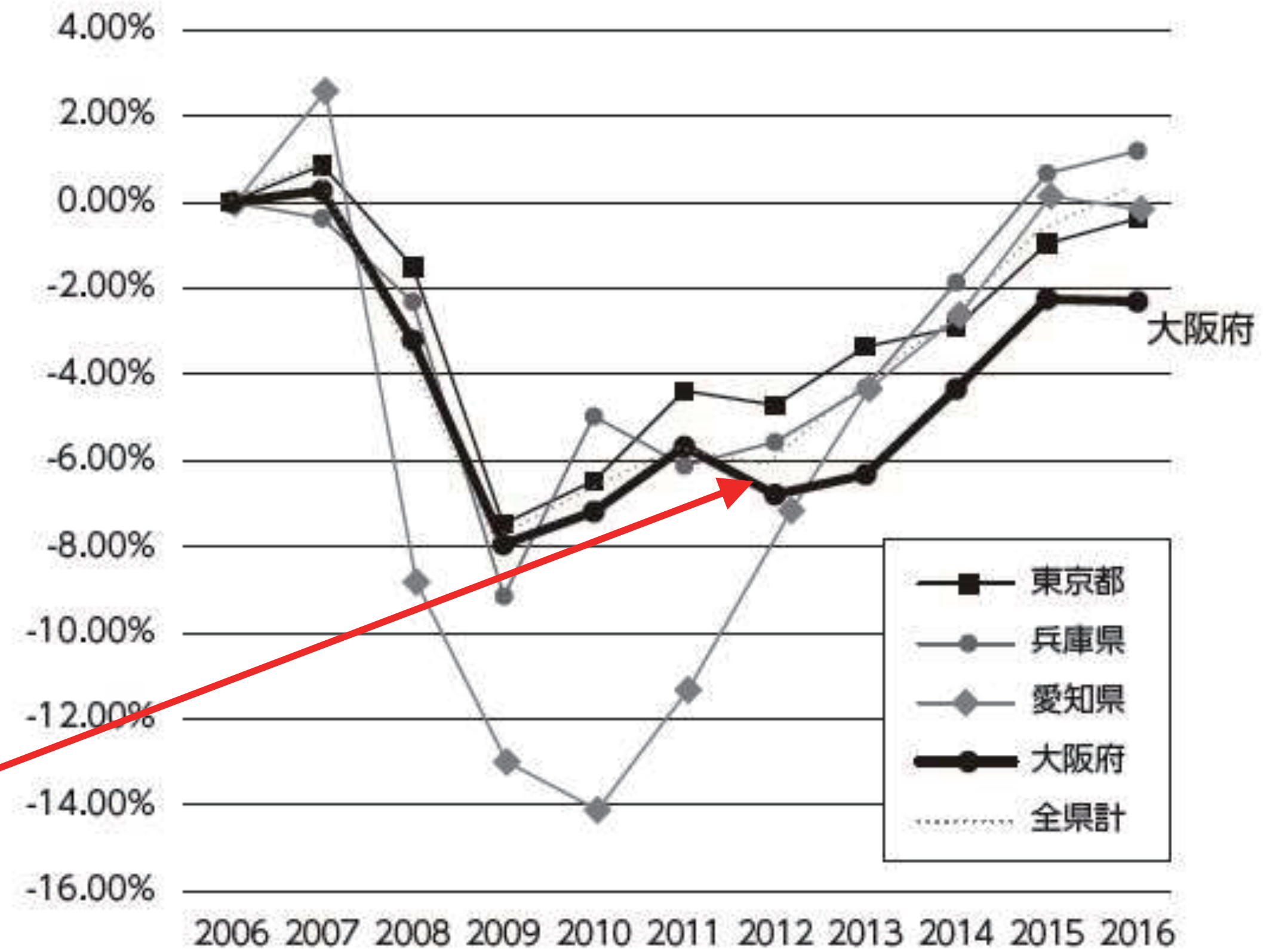
図表 20 主要都市の県内 GDP (実質) の推移 (2006 年度基準)



出典：内閣府 県民経済計算 (平成18年度-平成28年度)：2. 県内総生産 (生産側、実質：連鎖方式) から作成

大阪は、全国平均と比べても、他都市と比べても、成長していないし、むしろ低迷している！！

図表 21 「一人当たり県民所得」の推移 (2006 年度基準)

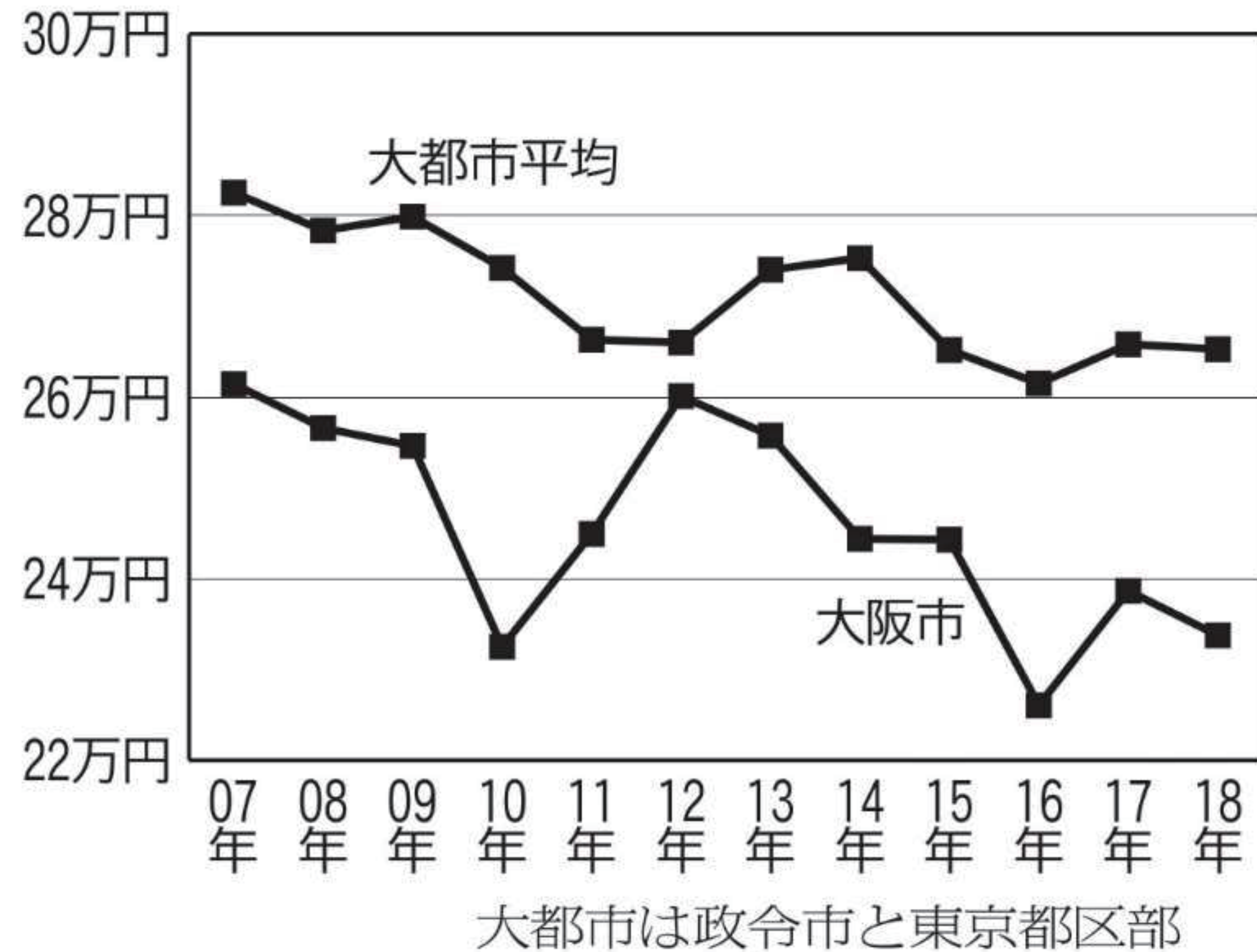


出典：内閣府 県民経済計算 (平成18年度-平成28年度)：7. 一人当たり県民所得から作成



# インバウンド戦略で豊かになっていない大阪市民

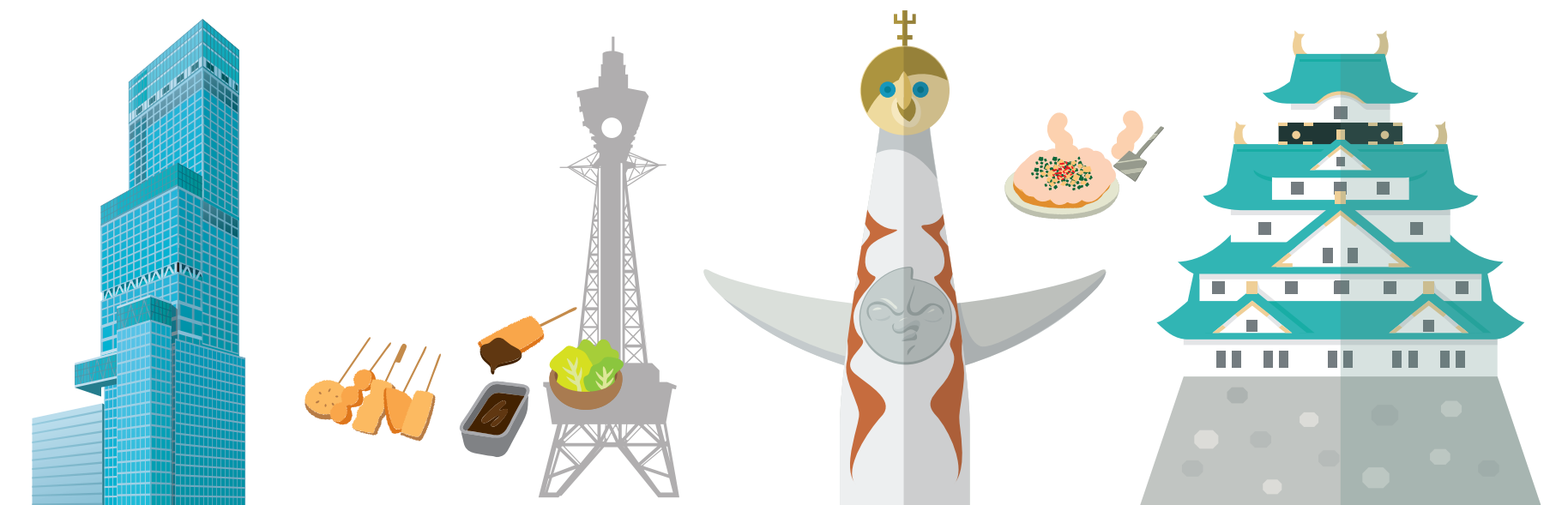
## 大阪市民の消費支出の推移



大阪の共産党です今日のテーマ

# 都構想で大阪の経済は？

都構想で大阪の  
経済は成長できるの？



都構想で大阪の経済は？

# カジノは『大阪都』の試金石！？



橋下徹元大阪市長

カジノは『大阪都』の話だ  
権限も用途地域のところ  
は『都』が持つことになっている

# カジノによる成長戦略はホント？

## MGMは大阪に投資出来る状況ではありません



負債が3兆円



今年4月～6月の赤字1,240億円



3密対策で会議や見本市、ショー・ビジネスがストップ  
スポーツ賭博、オンライン・カジノに事業転換(又は戦略変更)



18,000人(4分の1)の従業員に解雇通告

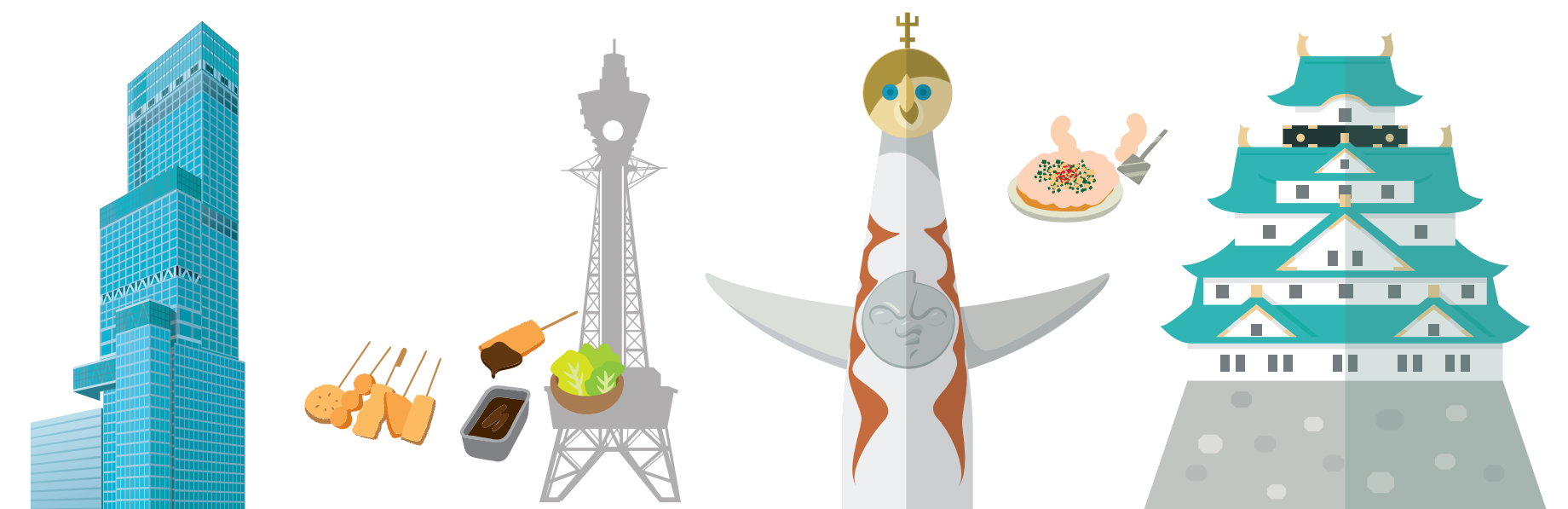
(8月28日米国CNBC報道)



大阪の共産党です今日のテーマ

# 都構想で大阪の経済は？

二重行政の解消で  
大阪は発展してきた？





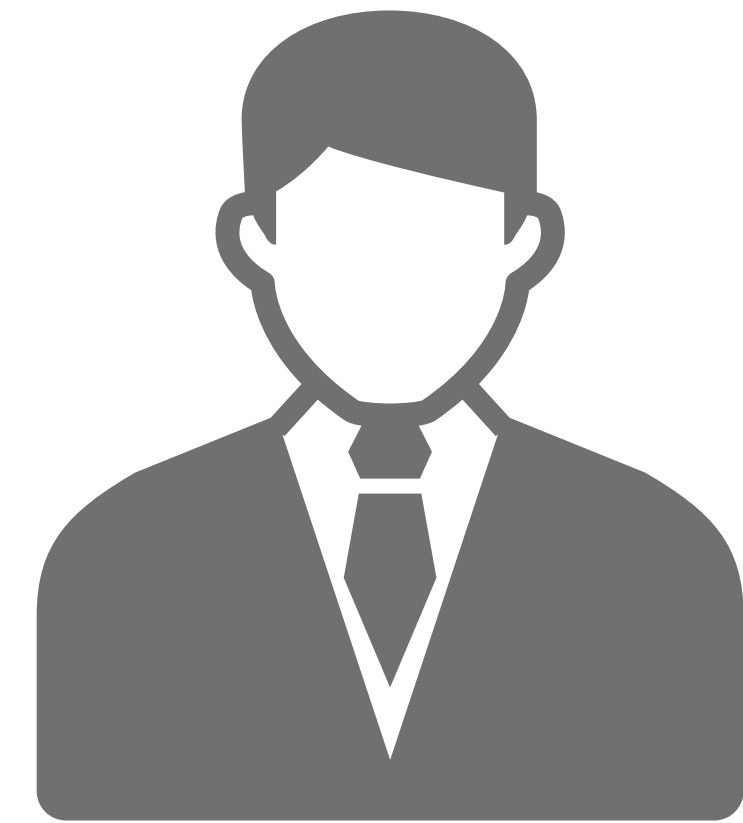
都構想で大阪の経済は？

# 「二重行政」を考える

ムダをなくして！はみんなの思いです。

しかし、旧WTCと、りんくうゲートタワービルは、バブルに踊った府市一体の政策の誤りで、「二重行政」だったからではありません。

逆にコロナ対策など国・府・大阪市が一体となって二重・三重の仕事をする必要があります。



松井市長

「いま二重行政はないんです」

8月21日・市会本会議



2重行政の  
レツテル

## 住吉市民病院を廃止



- ・重症心身障害児者の地域生活モデル事業を受託
- ・未受診や飛び込みによる出産を積極的に受け入れ。
- ・二〇一三年は大阪府下で四番目に多かった病院。
- ・児童虐待被害児の一時保護の受入れも積極的に行ってきた病院。社会的に厳しい環境に置かれた子供たちの受皿として広く認知をされてきた病院だ。



橋下徹  @hashimoto\_lo · 4月3日

僕が今更言うのもおかしいところですが、大阪府知事時代、大阪市長時代に徹底的な改革を断行し、有事の今、現場を疲弊させているところがあると思います。保健所、府立市立病院など。そこは、お手数をおかけしますが見直しをよろしくお願いします。

💬 467

🔄 4,944

❤️ 4,843



2010年3月10日参院厚生労働委員会

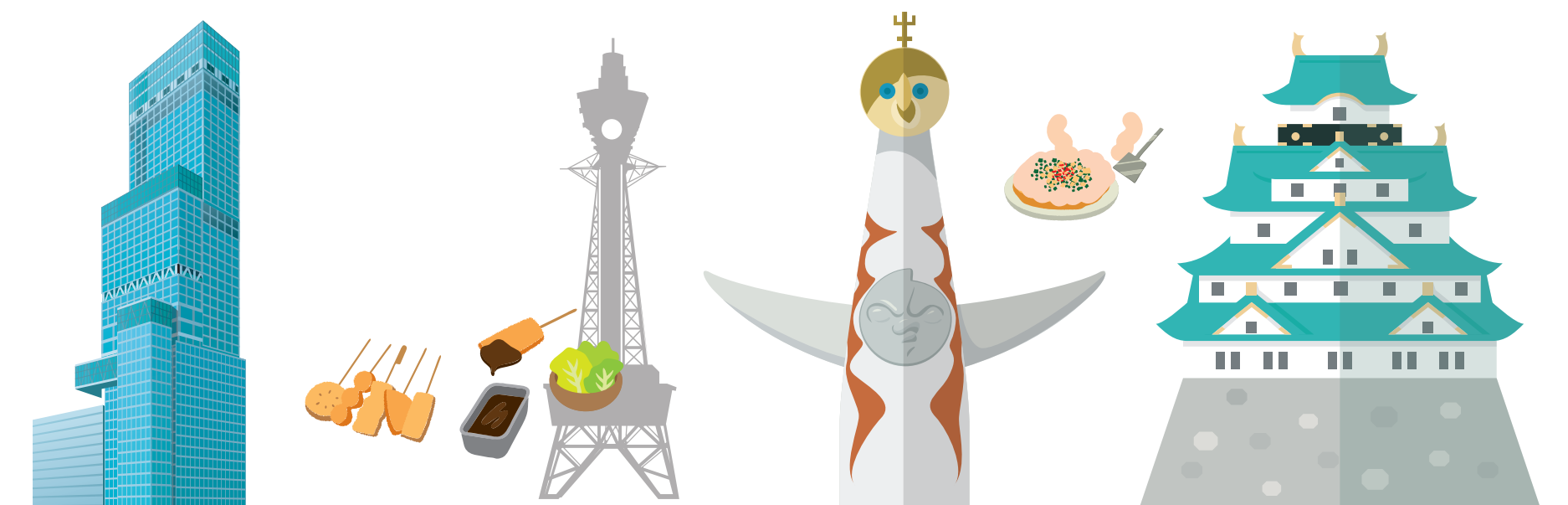




大阪の共産党です今日のテーマ

# 都構想で大阪の経済は？

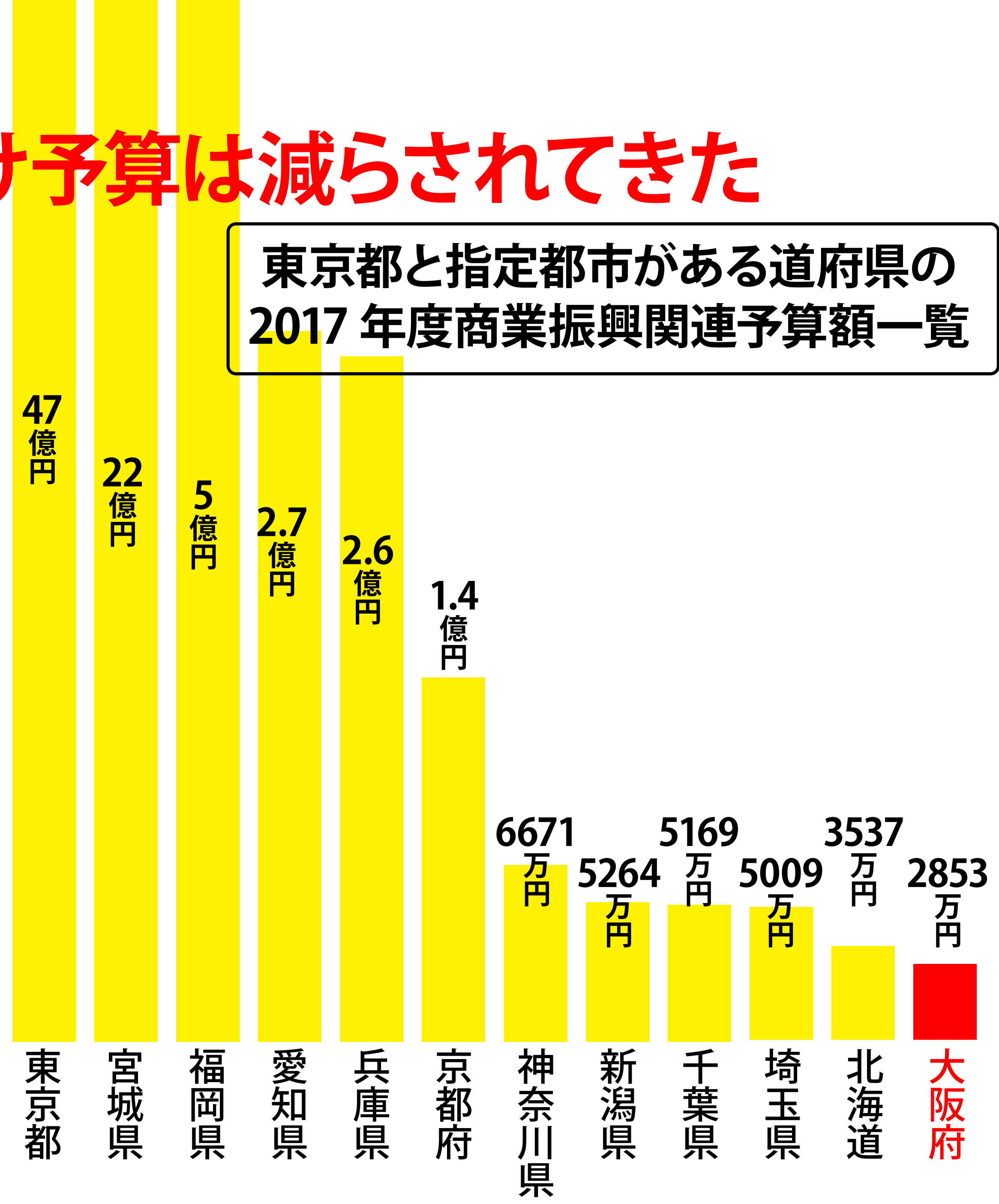
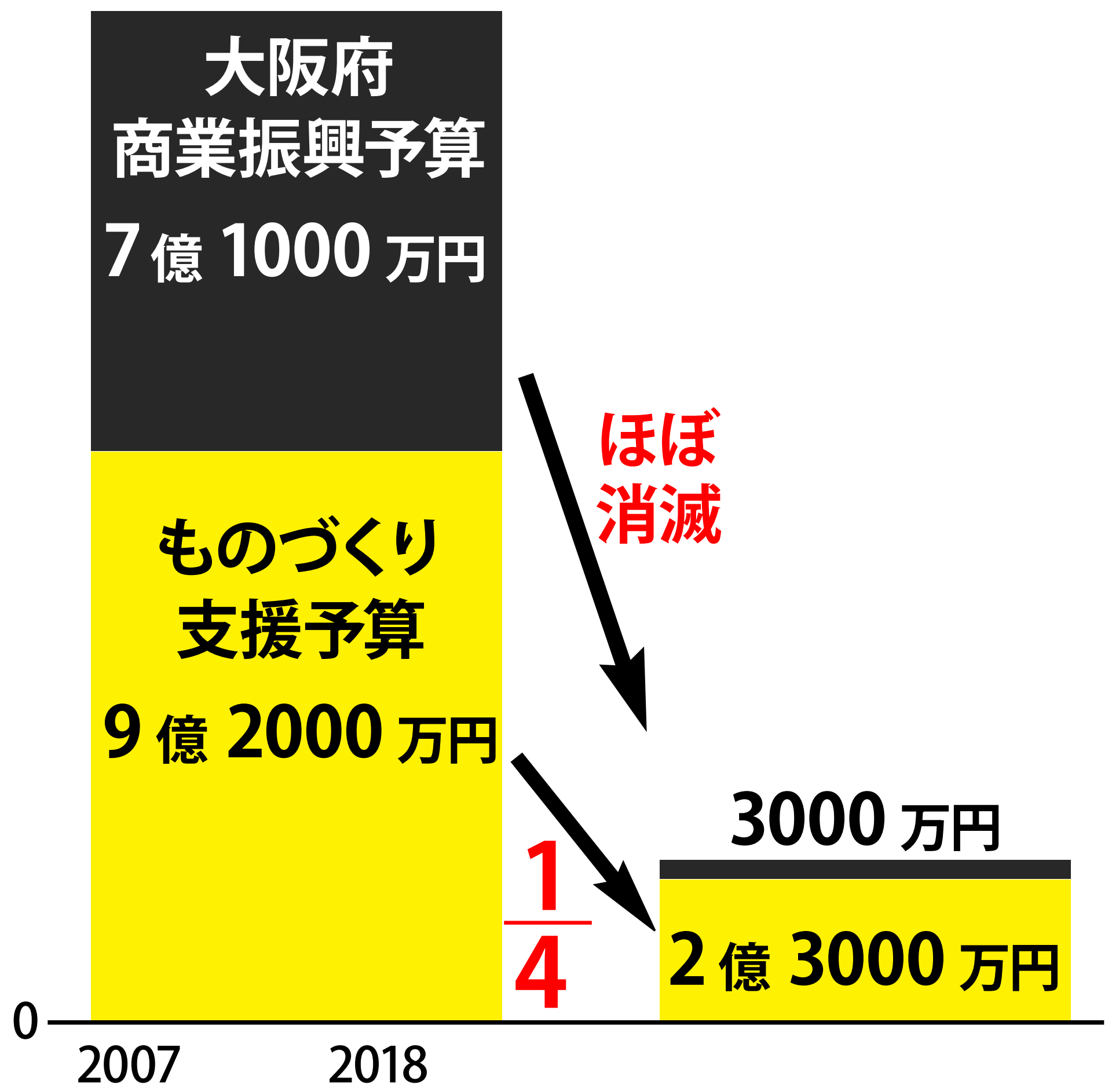
都構想せずにはどうやって  
大阪を成長させるの？



# 都構想で大阪の経済は？

## 大阪府の中小企業向け予算は減らされてきた

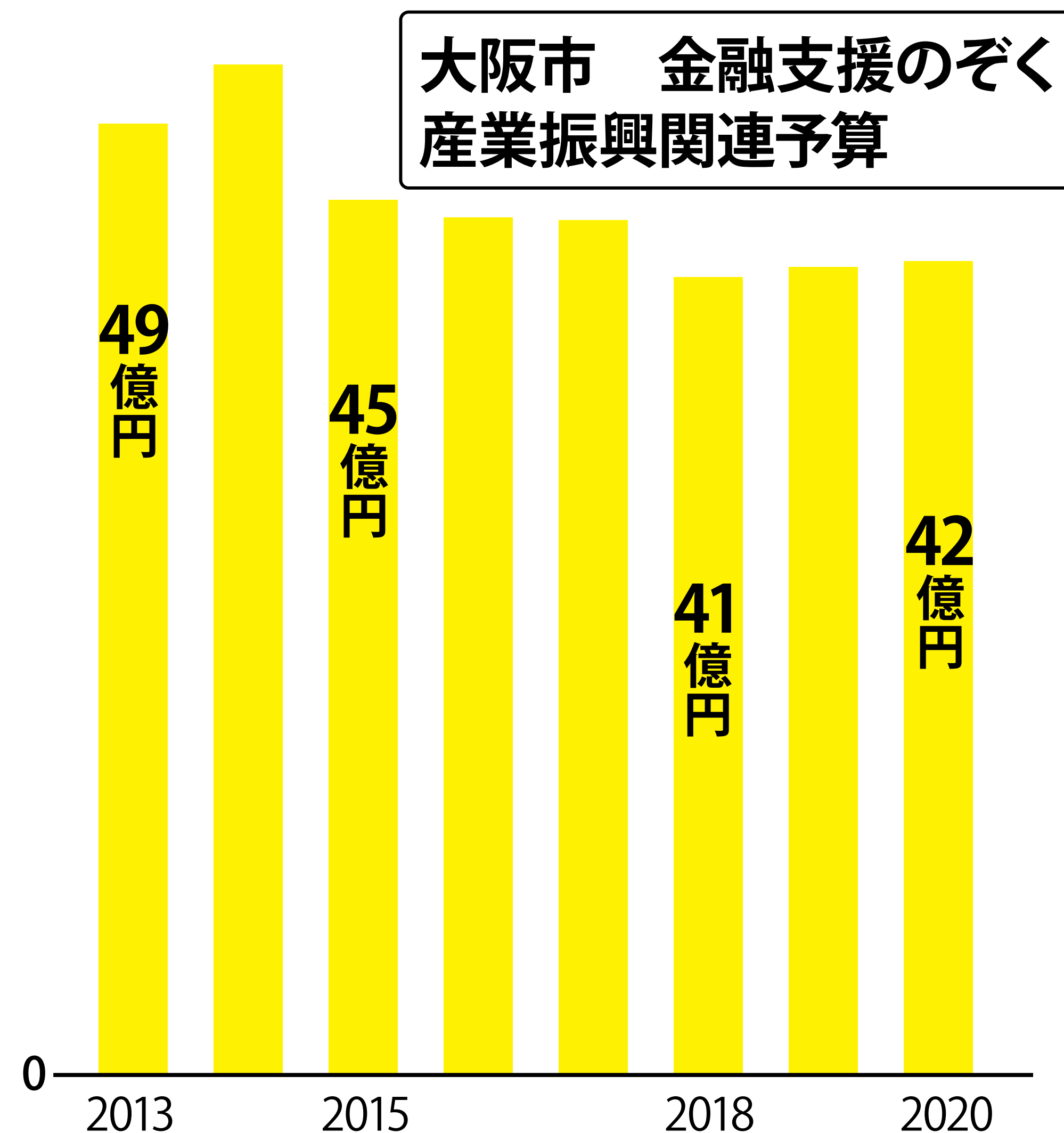
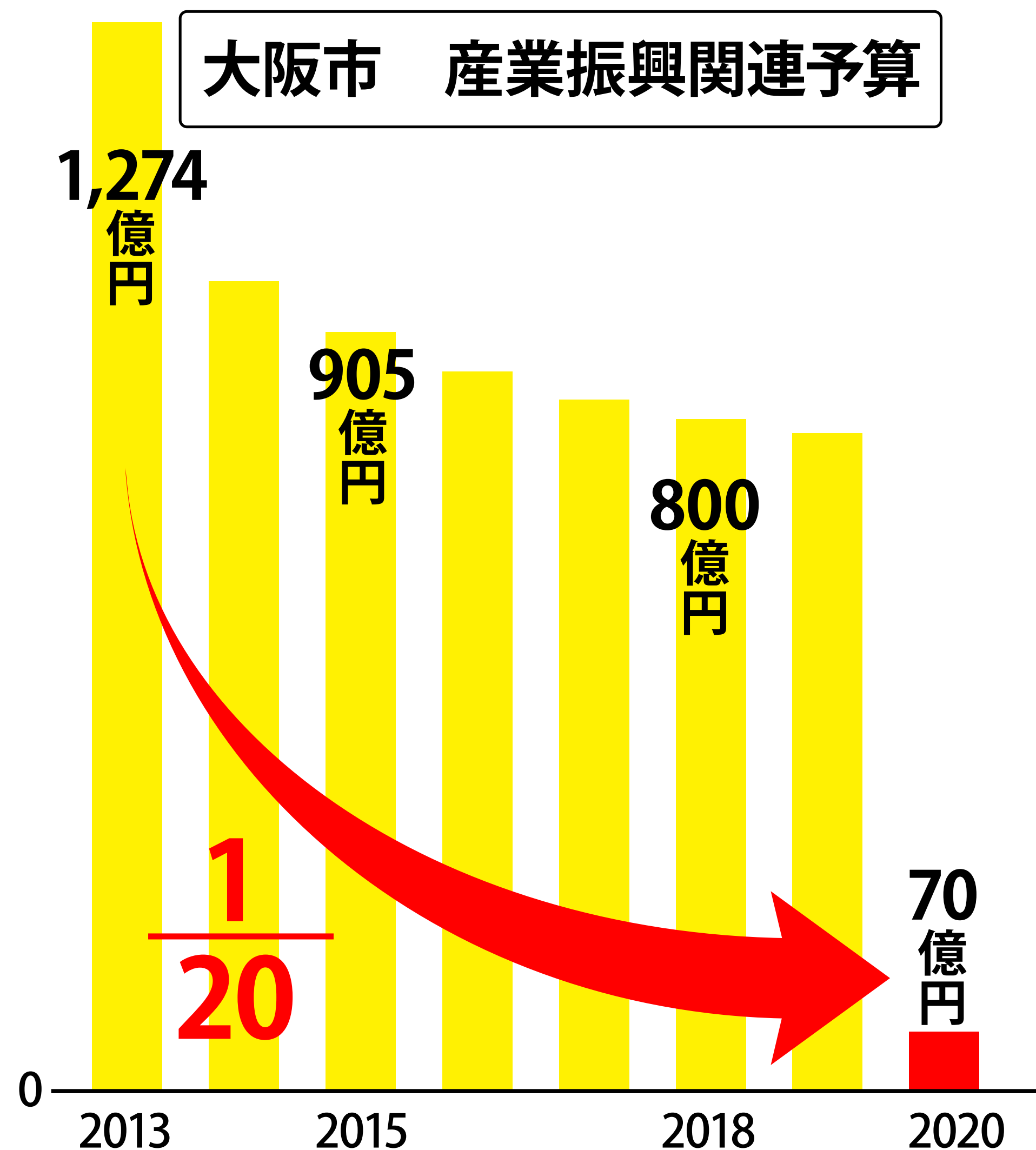
東京都と指定都市がある道府県の  
2017 年度商業振興関連予算額一覧





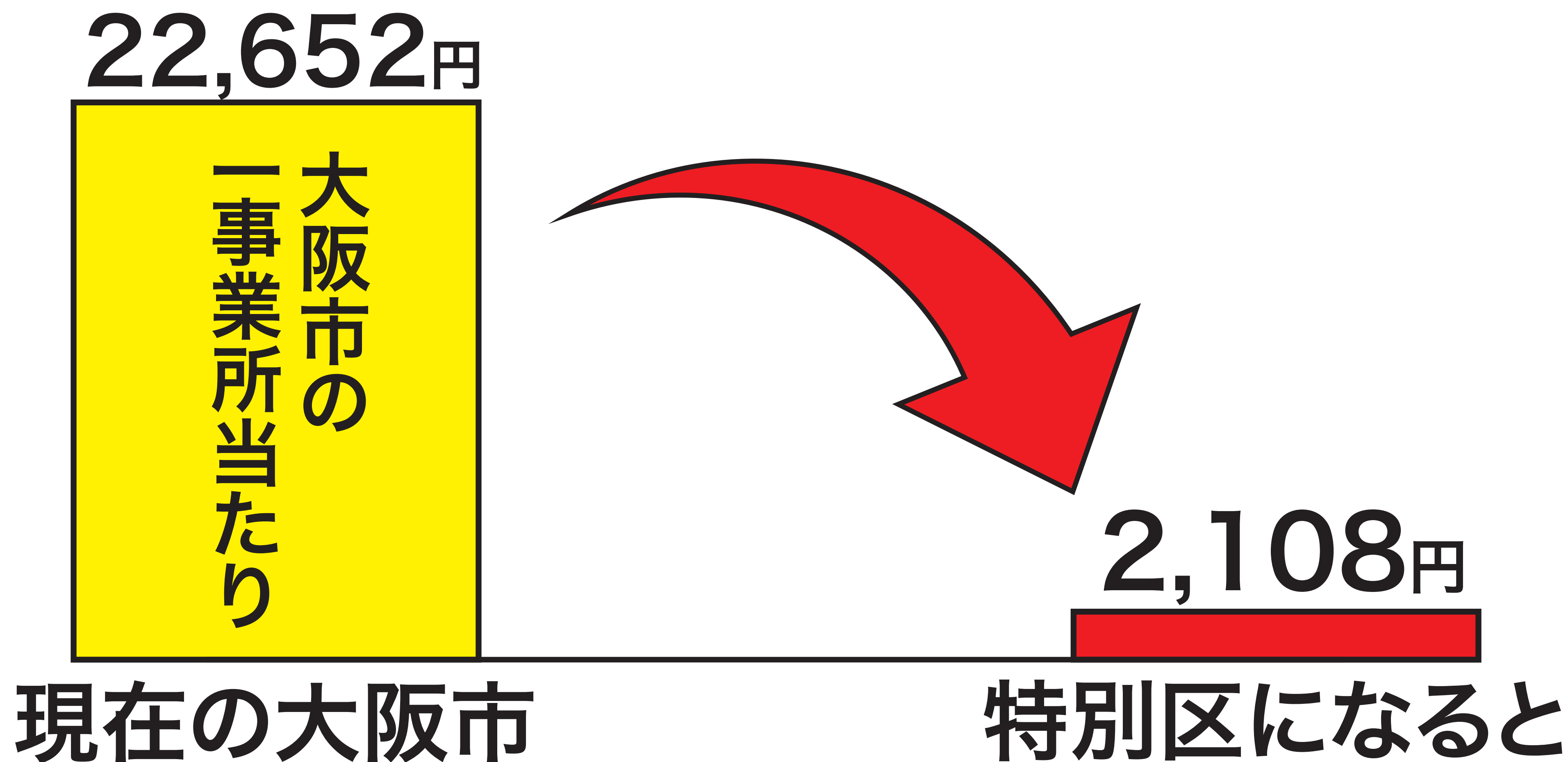
# 都構想で大阪の経済は？

## 大阪市の中小企業向け予算は減らされてきた



## 都構想で大阪の経済は？

# 特別区で中小企業関連事業費は激減！？

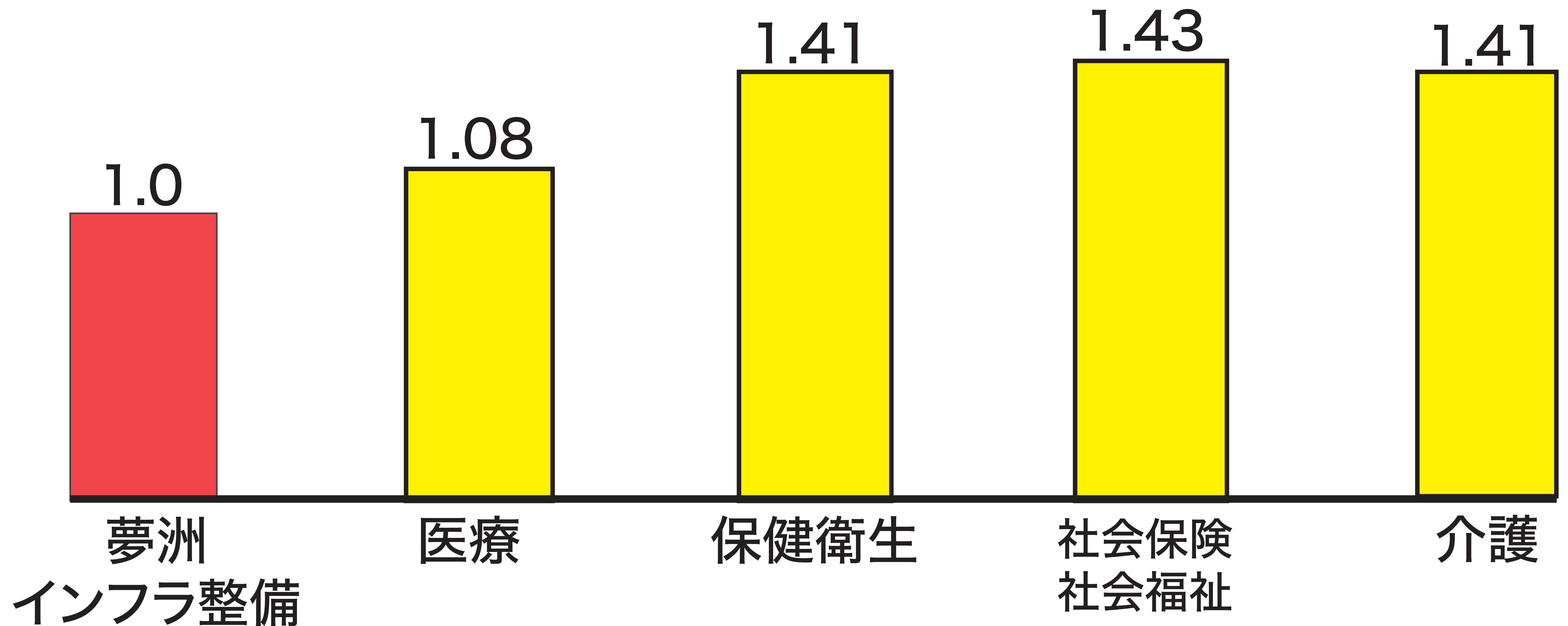


(法定協議会資料・大阪市会委員会配布資料・大阪市資料などから作成)



# 都構想で大阪の経済は？

医療など4分野への公的資金投入による  
雇用誘発効果は夢洲インフラ整備の1.08～1.43倍



(国民経済統計の産業関連表・2013年大阪府最新版より試算)

**都構想で大阪の経済は？**

**「特別区」設置コスト1300億円で**

## **中小企業支援**

- コロナで売り上げ減の事業者への補償の増額
- 販路拡大や設備更新等の補助制度
- 「住宅・商店」リフォーム助成制度の創設
- 地元業者に公共工事の分離・分割発注



## 都構想で大阪の経済は？

「特別区」設置コスト1300億円を使えば・・・

- こども医療費の無料化拡大 (19億円)
- 「30人学級」の実現 (102億円)
- 介護保険料の17%引き下げ (85億円)
- 公立・私立保育所の保育士 (勤続7年以上) の給与を月4万円引き上げ (10億円)

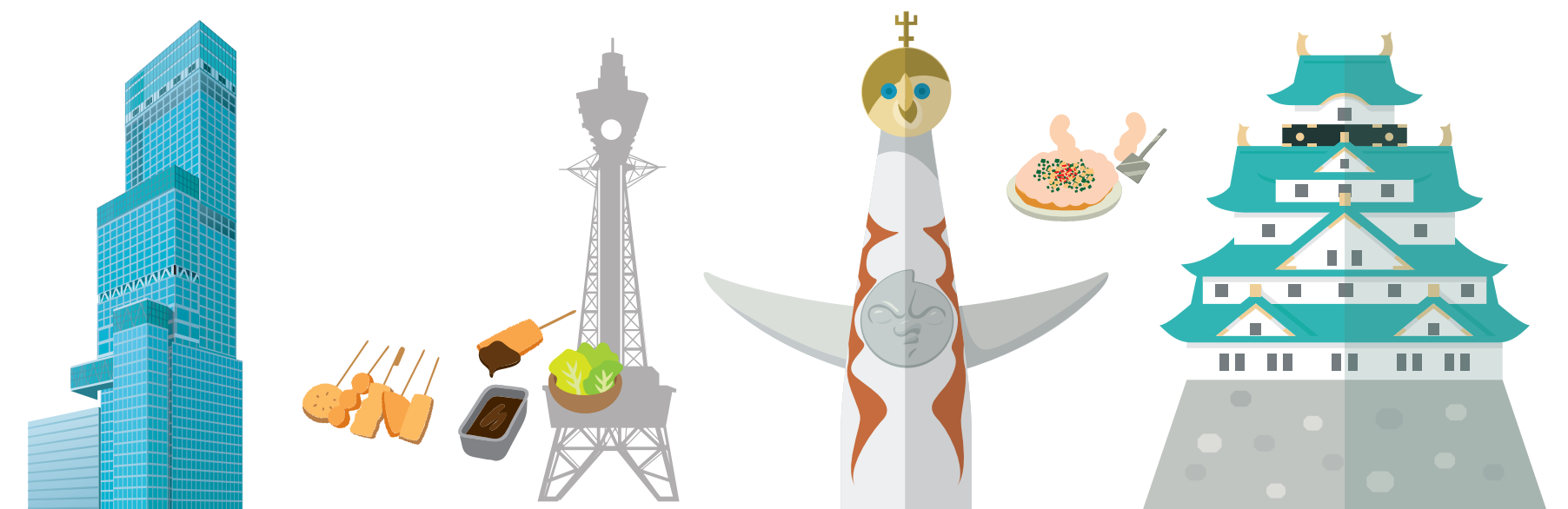
など実現できます。

大阪の共産党です今日のテーマ

# 都構想で大阪の経済は？

なんで二回も？

都構想の本当の狙いは？





# 都構想で大阪の経済は？

大阪

関西の百貨店、コロナ拡大で悪化 8月の売上高

2020年9月1日 18:26



猛暑も客足に影響した(大阪市の阪急うめだ本店)

関西の主要百貨店が1日発表した8月の売上高（速報値）は、9店のうち8店で前年同月比の減少率が7月から拡大した。新型コロナウイルスの感染再拡大に伴う外出や帰省の自粛が響き、お土産購入や家族での買い物需要がなくなった。百貨店は一時は回復傾向だったが、先行きが見通しづらくなっている。

ターミナル駅に立地する店舗ほど影響が大きい。大阪市内では大丸梅田店が前年同月比36%減（7月は20%減）だった。天王寺駅近くのあべのハルカス近鉄本店も26%減（16%減）となった。

関西主要百貨店 8月の売上高増減率	
阪急うめだ本店 （メンズ館含む）	▲29.5
阪神梅田本店	▲36.9
大丸心斎橋店	▲53.2
大丸梅田店	▲35.5
大丸京都店	▲23.2
大丸神戸店	▲4.6
高島屋大阪店	▲29.2
高島屋京都店	▲21.3
あべのハルカス近鉄本店	▲25.8
(注) 速報値、前年同月比%、▲はマイナス	

猛暑日が連日続いたことも影響したようだ。阪急うめだ本店（メンズ館含む）は30%減（25%減）となった。高級ブランドは健闘したものの、「酷暑で高齢者を中心に都心店まで足を延ばさなかった」という。

一方で神戸市の大丸神戸店は5%減（10%減）まで回復。地元の富裕層が中心で外出自粛などの影響を受けにくかったようだ。



# 維新政治の下で大阪は停滞

- **総生産** 2007 年→2016 年

大阪	97.6%
全国	101.1%

- **可処分所得（家計）** 2007 年→2016 年

大阪	97.6%
全国	101.1%

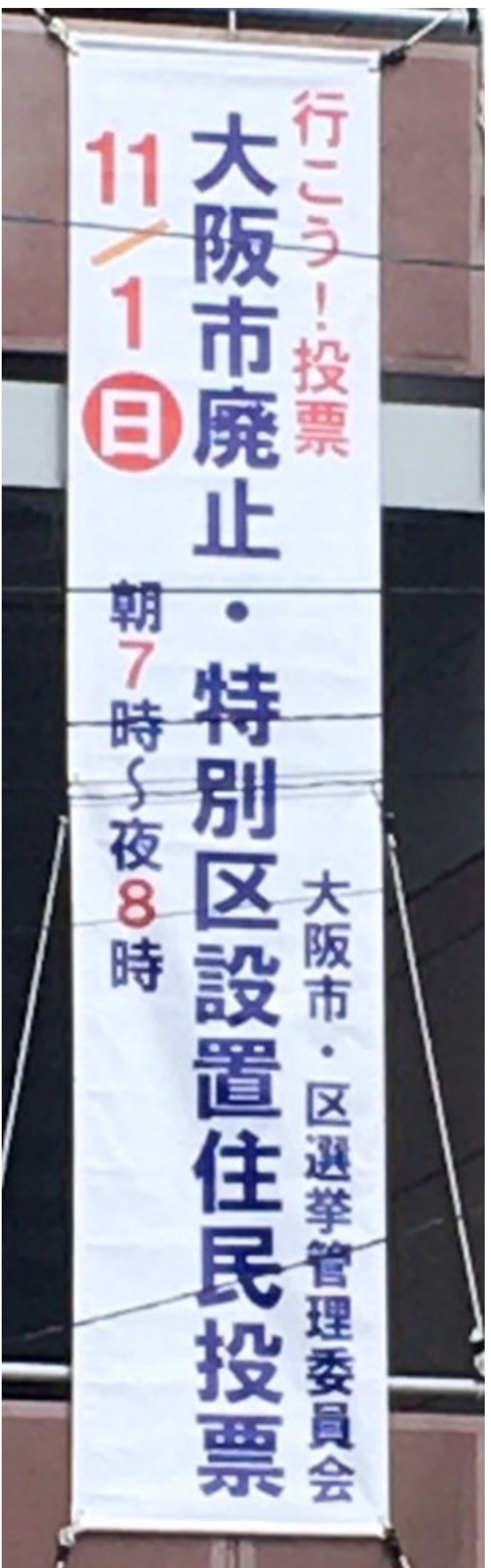
- **正規雇用率** 2017 年

大阪	59.7%
全国	61.8%

- **ものづくり支援予算**  
→2007 年の 4 分の 1

- **商業関連予算**  
→2007 年の 25 分の 1





## 令和2年執行

大阪市を廃止し特別区を設置することについての投票

大阪市  
選挙管理  
委員会印

ちゅうい  
(注意)

- 一 おおさかし 大阪市をはいし 廃止し特別区をせつち 設置することについて  
さんせい 賛成の人はひと 賛成と書き、はんたい 反対の人はひと 反対と書くこと。
- 二 ほか 他のことは書かないこと。